

# Pseudoaneurisma de arteria mesentérica: complicación infrecuente secundaria a pancreatitis aguda

Fernández-Crehuet Serrano Carolina<sup>1</sup>, Rodríguez-Molina Ana<sup>1</sup>,  
Muñoz-Bravo Carlos<sup>2</sup>, Rodríguez-Molina María<sup>3</sup>

1 Unidad Radiodiagnóstico,  
Hospital Universitario Virgen  
de la Victoria, Málaga,  
España.

2 Profesor Medicina Preventiva.  
Facultad de Medicina,  
Universidad de Málaga,  
España.

3 Medicina de Familia y  
Comunitaria. Ciudad Real,  
España.

## Correspondencia:

✉ [carofcrehuet@hotmail.com](mailto:carofcrehuet@hotmail.com)

Fernández-Crehuet Serrano,  
Carolina. Campus de Teatinos  
s/n Hospital Universitario Virgen  
de la Victoria. CP 29010.  
Málaga, España.

Móvil: 627304537

## Resumen

La patología pancreática y especialmente, las pancreatitis agudas tienen una incidencia anual de 5-80 por 100.000 habitantes en la población general y sus complicaciones son de gran importancia clínica. Las complicaciones vasculares presentan una incidencia del 25 % siendo las más frecuentes la trombosis del sistema portal, hemorragia en pseudoquistes y los pseudoaneurismas de arterias viscerales. El pseudoaneurisma de arteria mesentérica es una complicación infrecuente (3,5%-10%) secundaria a erosión vascular por los exudados de la pancreatitis aguda. Su manejo es difícil y las pruebas radiológicas complementarias acercan al diagnóstico correcto y precoz, y evalúan las posibles complicaciones. La arteriografía es una herramienta clave para concluir el diagnóstico y proceder al tratamiento. Presentamos el caso clínico de un pseudoaneurisma de arteria mesentérica superior secundario a pancreatitis aguda.

**Palabras claves:** pancreatitis, aneurisma falso, arteria mesentérica superior (fuente: DeCS, BIREME).

Mesenteric artery pseudoaneurysm: rare complication secondary to acute pancreatitis

## Abstrac

The pancreatic pathology and especially with acute pancreatitis have an annual incidence of 5-80 per 100,000 in the general population and their complications has clinical relevance. Vascular complications have a frequency 25%. The most frequent vascular complications of portal system thrombosis, bleeding pseudocysts and pseudoaneurysms of viscerales arteries. The mesenteric artery pseudoaneurysm is a rare complication (3.5%-10%) secondary to acute pancreatitis due to pancreatic fluids. Its handling is difficult and complementary radiological tests help to a correct diagnosis and evaluate the possible complication. Arteriography is a key tool to complete the acute pancreatitis diagnosis and treatment.

**Key words:** pancreatitis, aneurysm, false, mesenteric artery, superior (MeSH, NLM).



This article is available from:  
[www.archivosdemedicina.com](http://www.archivosdemedicina.com)

## Caso clínico

Paciente de 59 años, con hábito enólico que acude a urgencias por epigastralgia de 24 horas de evolución irradiada a hipogastrio. Asocia náuseas, vómitos intermitentes y sudoración. A la llegada al Servicio de Urgencias presenta mal estado general con defensa voluntaria en la exploración física sin signos de irritación peritoneal. Se solicitan como pruebas complementarias una analítica de sangre (hiperamilasemia y leucocitosis). Las pruebas radiológicas en Urgencias (radiografías de tórax y abdomen) fueron normales. Con el diagnóstico clínico y analítico de pancreatitis aguda, se completa el estudio con ecografía abdominal (**Figura 1**) en la que se observa un hematoma en la cabeza del páncreas con dudosa imagen de pseudoaneurisma en su seno. En el Angio Tomografía Computarizada (Angio TC) (**Figura 2**) se confirmó el diagnóstico de pseudoaneurisma de la arteria mesentérica secundaria a pancreatitis aguda. El paciente se ingreso a cargo del Servicio de Aparato Digestivo desde donde se solicitó arteriografía diagnóstica y terapéutica (**Figura 3**) con evolución favorable.

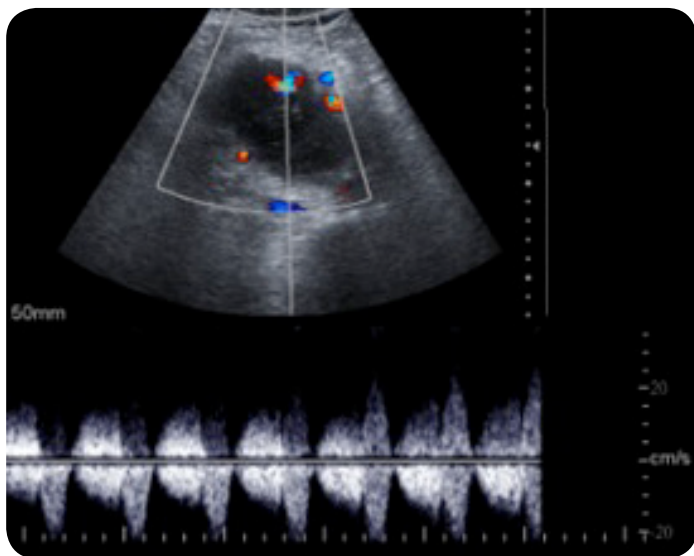
## Discusión

Las dos etiologías más frecuentes de la pancreatitis aguda (el 80 %) son los cálculos en la vesícula biliar y el consumo excesivo de alcohol [2]. La tomografía computarizada tiene un papel muy importante en la pancreatitis aguda ya que se nos permite confirmar el diagnóstico, evaluar la gravedad de

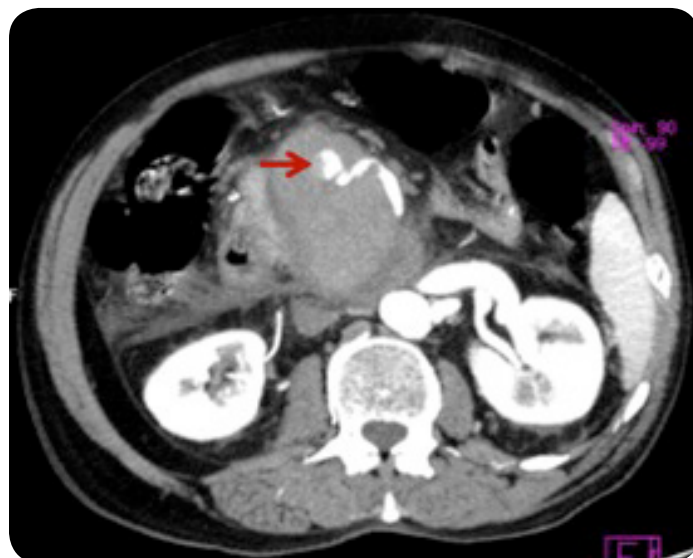
la enfermedad, detectar complicaciones y proporcionar un pronóstico aproximado [3].

Las complicaciones vasculares secundarias a pancreatitis aguda ocurren como resultado de un proceso inflamatorio por la liberación de enzimas pancreáticas (elastasa y tripsina fundamentalmente) que provocan fragilidad y posterior erosión de la pared de los vasos arteriales pancreáticos y peripancreáticos [4]. Los pseudoaneurismas de la arteria mesentérica superior suponen una complicación infrecuente de la pancreatitis aguda, entre 3,5-10 %. Las ramas arteriales más frecuentemente afectadas en la pancreatitis aguda son las arterias esplénica, gastroduodenal y pancreático-duodenal, gástrica izquierda y arteria hepática; sin embargo, puede comprometerse cualquier rama del tronco celíaco, siendo excepcional la afectación de ramas de la arteria mesentérica superior (1-3 %) [5].

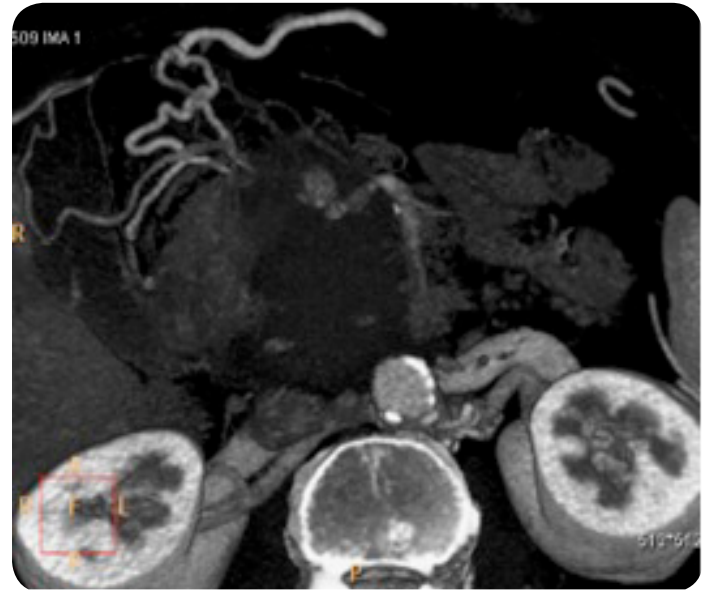
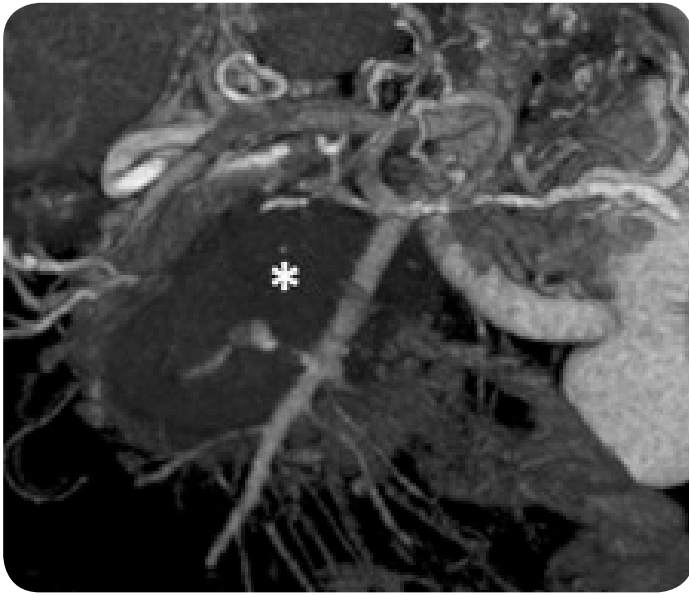
En el diagnóstico diferencial del caso que se plantea, habría que incluir otras complicaciones de la pancreatitis aguda como son el [4] quiste pancreático hemorrágico, colecciones peripancreáticas, necrosis (estéril-infectada) y proceso neoplásico pancreático. Es importante conocer las posibles complicaciones de las pancreatitis agudas para un buen diagnóstico, tratamiento precoz y así disminuir su alta morbimortalidad (próxima al 50 %) y mejorar el pronóstico [6]. Dicha morbimortalidad asociada le proporciona una gran importancia al diagnóstico precoz para la cual disponemos de herramientas radiodiagnósticas como las que se exponen en este caso clínico (ecografía, Angio TC, Arteriografía) [7].



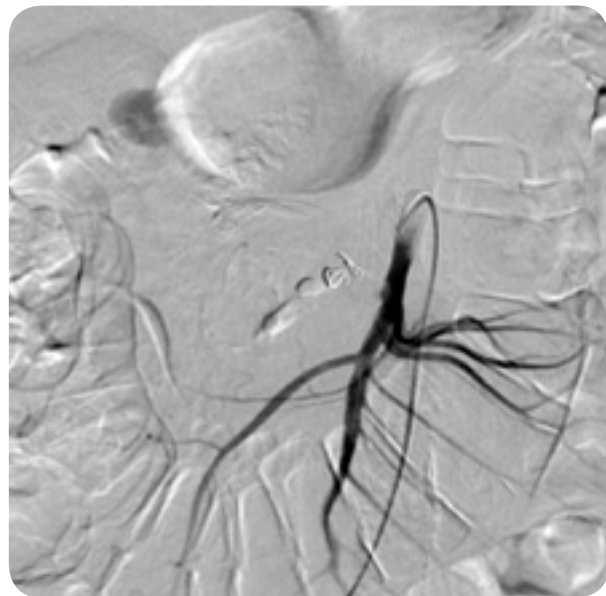
**Figura 1.** Ecografía doppler. Se observa una colección mal definida en íntima relación con la cabeza pancreática, que presenta ecos internos e imagen de pseudoaneurisma en su seno 2.3 x 1.3 cm, demostrándose por doppler color y espectral flujo en "vaivén" característico del pseudoaneurisma



**Figura 2.** AngioTAC de abdomen, corte axial. Se observa una masa hiperdensa adyacente a la cabeza del páncreas de 7 cm, con imagen de pseudoaneurisma en su seno de 2 x 1 cm (flecha), dependiente de una rama de la arteria mesentérica superior. También se aprecia engrosamiento del espacio pararenal anterior derecho secundario a la pancreatitis aguda.



**Figuras 3 y 4.** Reconstrucciones MIP sagital y coronal de angioTAC de abdomen. Imagen de pseudoaneurisma en el seno de un hematoma contenido (asterisco) adyacente a la cabeza pancreática, como complicación excepcional de una pancreatitis aguda.



**Figuras 5 y 6.** Arteriografía de arteria mesentérica superior: se observa extravasación del contraste a través de la arteria pancreatoduodenal inferior (Figura 5), rama de la arteria mesentérica superior, con pseudoaneurisma asociado. Se realiza embolización con microcateter y coils, comprobando buen resultado posterior (Figura 6).

## Referencias

1. Pitchumoni, CS., Yegneswaran, B. Acute pancreatitis in pregnancy. *World J Gastroenterol.* 2009; 15 (45): 564--6.
2. Sanz de Villalobos, E., Larrubia Marfil, JM. Acute pancreatitis. *Rev Esp Enferm Dig.* 2010; 102 (9): 560.
3. Balthazar, EJ. Acute pancreatitis: Assesment of severity with clinical and CT evaluation. *Radiolog.* 2002; 223 (3): 603-13.
4. Smith, RE., Fontanez-Garcia, D., Plavsic, BM. Gastrointestinal case of the day. Pseudoaneurysm of the left gastric artery as a complication of acute pancreatitis. *Radiographic.* 1999; 19 (5): 1390-2.
5. Bollo, J., Carrillo, E., Vidal, O., García Valdecasas, JC. Atención urgente. Pancreatitis aguda hemorrágica. *JANO* 2008; (1688): 33-36.
6. Carrión, I., Escalada, J., Sánchez, JJ., del Pozo, JA. Pseudoaneurisma secundario a pancreatitis. A propósito de dos casos. *Radiologí.* 1998; 40 (4): 263-82.
7. Burke, JW., Erickson, SJ., Kellum, CD., Tegtmeyer, CJ., Williamson, BR., Hansen, MF. Pseudoaneurysms complicating pancreatitis: Detection by CT. *Radiolog.* 1986; 161 (2): 447-50.

### Síguenos:



**Medicalia.org**

Los médicos disponen de una red social para intercambiar experiencias clínicas, comentar casos y compartir conocimiento. También proporciona acceso gratuito a numerosas publicaciones. ¡Únase ahora!  
<http://medicalia.org.es/>

### Publish with iMedPub

<http://www.imedpub.com>

- ✓ Es una revista en español de libre acceso.
- ✓ Publica artículos originales, casos clínicos, revisiones e imágenes de interés sobre todas las áreas de medicina.

### Archivos de Medicina

- ✓ Se hace bilingüe.

Para la verión en inglés los autores podrán elegir entre publicar en Archives of Medicine:

<http://www.archivesofmedicine.com>

o International Archives of Medicine:

<http://www.intarchmed.com>